

Welke benchmark voor de uitgavenquote van de overheid in België?

**Wim Moesen
Kristof De Witte**

Het begin van de eenentwintigste eeuw wordt gekenmerkt door opvallende mondiale wijzigingen als de globalisering en de klimaatverandering. Specifiek voor de rijpe West-Europese economieën is dan weer de uitdaging van de vergrijzing. Minder gekend is de recente ombuiging in de omvang van de overheid. Figuur 1 illustreert voor de OESO-landen, de eurozone en België de trendmatige expansie van de publieke sector vanaf 1988. Rond 2000 stagneert de collectieve lastendruk en loopt deze zelfs lichtjes terug. België lijkt atypisch af te wijken van dit gemiddeld patroon.

Bestaat er zoiets als een optimale omvang van de overheid? Kunnen we voor verschillende landen de overheidsquote benchmarken? Ligt het huidige uitgavenpeil boven of beneden de norm? Tenderen economieën spontaan naar een optimale verhouding? Dit soort vragen is aan de orde in deze studie.

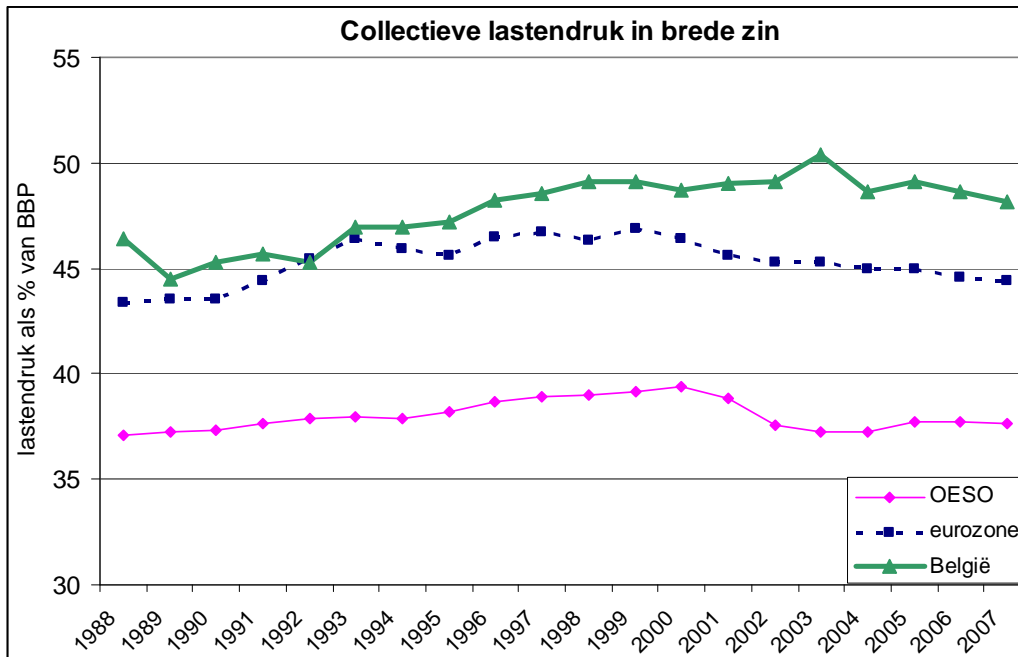
- Hoe de omvang van de overheid meten? -

Diverse kengetallen meten de overheidsquote. Een standaardconcept is de collectieve lastendruk. Deze meet alle belastingontvangsten van de gezamenlijke overheid alsook de parafiscaliteit. Het gaat derhalve om de directe en indirecte belastingen van de federale, regionale en lokale overheden. Ook de bijdragen aan de sociale zekerheid (parafiscaliteit) zijn inbegrepen, zowel van de werkgevers als de werknemers. Deze bedragen worden uitgedrukt als een procentuele verhouding tot het BBP. De collectieve lastenquote kan teruggevonden worden in de publicaties van de OESO en de EU.

Een brede definitie van de collectieve lastendruk brengt daarenboven ook de niet-fiscale ontvangsten van de overheid in rekening. Typische voorbeelden daarvan zijn de winsten en dividenden van overheidsbedrijven, retributies (gebruikersprijzen) voor publieke voorzieningen, toegangsgelden, boetes, enz. Deze bedragen meestal 3 à 5 procent van het BBP.

In de hypothese dat de overheidsbudgetten globaal in evenwicht zijn, geeft de collectieve lastendruk in brede zin ongeveer de collectieve uitgavenquote weer. In de

mate dat de overheid echter tekorten tolereert zal de uitgavenquote groter zijn dan de collectieve lastendruk in brede zin. Om het taalgebruik te vereenvoudigen zullen we het in algemene termen hebben over de overheidsquote. In de analytische secties werken we met de collectieve lastenquote in brede zin. In de latere secties die meer beleidsgericht zijn, zullen we telkens preciseren of de collectieve lastendruk in enge dan wel in brede zin gehanteerd wordt.



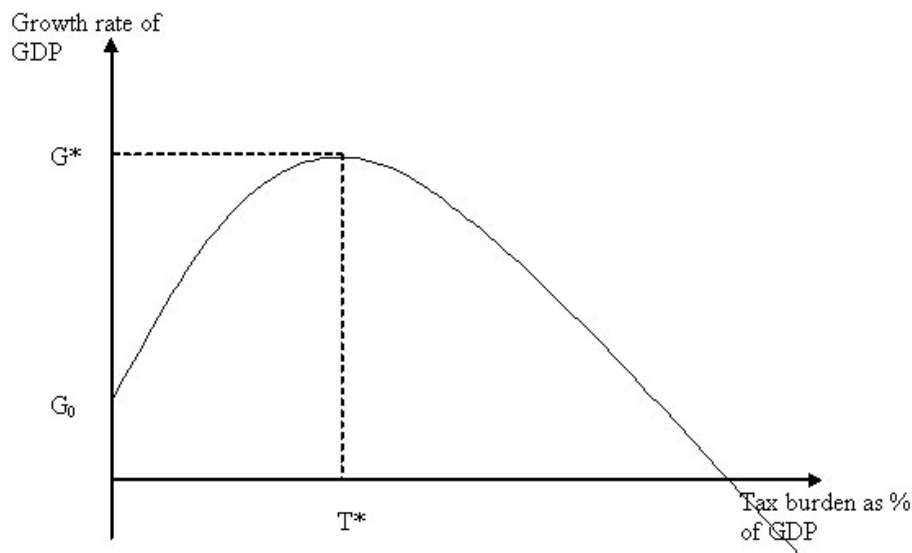
Figuur 1: Collectieve lastendruk (OESO)

- Is er een optimale grootte? -

Het bestaan van een optimale grootte van de overheid kan worden aangetoond aan de hand van de gekende ‘Army curve’, genoemd naar de Amerikaanse senator Dick Armeij (zie figuur 2). Deze veronderstelt een niet-lineair verband tussen de omvang van de overheid en de economische performantie van een economie. In een situatie zonder overheid heerst er rechteloosheid, onveiligheid en instabiliteit. Zelfs een kleine en zwakke overheid kan de welvaart sterk verhogen door eigendomsrechten te beschermen en openbare orde te introduceren. Dankzij deze elementaire ‘law and order’ groeit de economie een stuk sneller. De natie wordt rijker en rijker. Welvarende samenlevingen verkiezen echter een steeds toenemende overheidsinmenging. De burgers vragen een goed werkende gezondheidszorg, een geavanceerd

onderwijssysteem en een genereus pensioenstelsel. Naarmate de reikwijdte van de overheid toeneemt, stijgt ook de collectieve lastendruk. Dankzij een gezonde en goed geschoolde bevolking kan de economie steeds sneller groeien.

Helaas kan vanuit de economische theorie voorspeld worden dat de collectieve lastendruk van de overheid te zwaar zal worden. Daardoor moeten er middelen naar de overheid stromen die in de private sector doeltreffender zouden kunnen worden ingezet. De hoge belastingen remmen voortaan de groei van het BBP. Om dan een hogere economische groei te verkrijgen, moet de overheid op dieet.



Figuur 2 : De Armeij curve

- De voetdruk van het gezin -

De optimale overheidsomvang die de groei van de economie maximaliseert is niet voor elk land gelijk, er zijn immers diverse elementen die de optimale collectieve lastendruk beïnvloeden. Een eerste element vormt de voorkeur van de burgers. In sommige landen (voorbeeld in Scandinavische landen) verkiest de gemiddelde inwoner een meer uitgebreide overheid. Andere naties (voorbeeld Mediterrane landen) blijken tevreden te zijn met een minder uitgebreid net van overheidsvoorzieningen. In dit verband stoten we op een opmerkelijke relatie tussen de gezinsgrootte en de voorkeur van burgers ten opzichte van de omvang van de overheid. Immers, in een samenleving zijn burgers onderhevig aan diverse micro-economische risico's zoals medische (ziekte, handicap), sociale (diefstal, geweld), economische (individuele werkloosheid, faillissement) en levenscyclische (geboorte, ouderdom) problemen. Elk

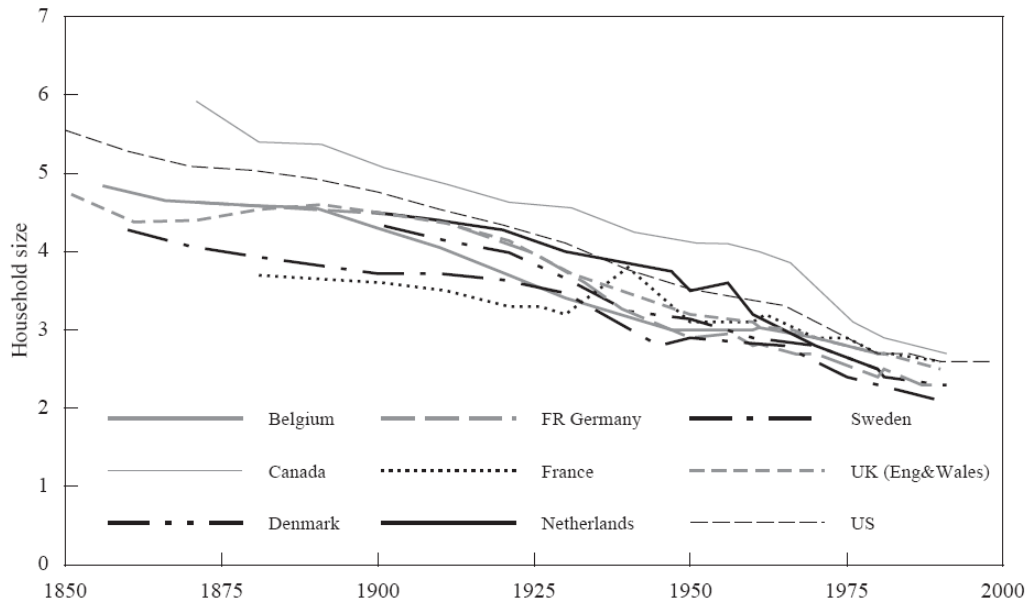
van deze risico's kan (gedeeltelijk) opgevangen worden door een familiaal vangnet. Hoe groter de draagkracht van het vangnet, hoe kleiner de kans dat de overheid als redder in nood moet bijspringen.

Vanuit de vaststelling dat de gezinsgrootte doorheen de laatste decennia gestaag daalde in de OESO-landen, concentreren we ons op het gezin als vangnet voor micro-economische problemen. Waar een gemiddeld Europees gezin in 1850 nog bijna 5 leden telde, was dit in 1999 slechts 2,5 (zie figuur 3). Het 'anorexia gezin' doet zijn intrede. Een nog weinig gedocumenteerde empirische vaststelling is de negatieve correlatie tussen de gezinsgrootte en de algemene omvang van de publieke sector. Voor een dataset van 23 OESO-landen voor het jaar 1999 stellen we een negatieve correlatie vast van -0,60 tussen het overheidsuitgaven (gemeten als het totale belastingniveau) en de gemiddelde grootte van een gezin.¹

Het verband tussen de overheidsuitgaven en gezinsgrootte is grafisch voorgesteld in figuur 4. Er is duidelijk negatief verband: landen met meer leden in een gezin kennen typisch een kleinere publieke sector, terwijl landen met minder gezinsleden typisch over een grotere overheid beschikken. Via de kleinste kwadraten methode schatten we de hypothese dat voor de 23 OESO-landen een kleinere gezinsgrootte leidt tot een grotere omvang van de publieke sector. Uit deze eenvoudige bivariate analyse blijkt ten eerste het significant negatief effect van gezinsgrootte en ten tweede het verrassende resultaat dat de gezinsgrootte liefst 35% van de variantie in de omvang van de publieke sector kan verklaren. Gezinsgrootte blijft een significant verklarende variabele voor de overheidsomvang ook als bijkomende verklarende variabelen opgenomen worden (vb. vertrouwen in overheid, openheid, BBP per capita, enz.).

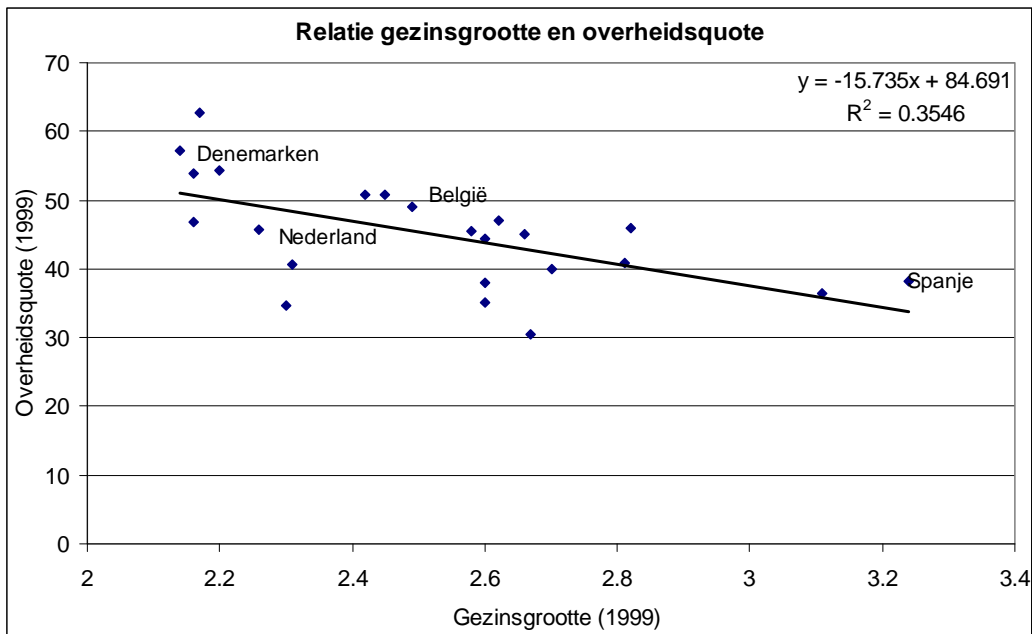
De gezinsgrootte kan dan ook beschouwd worden als de impliciete voorkeur van een samenleving over de graad van overheidsbemoeienis. Samenlevingen die een grotere publieke sector verkiezen (bijvoorbeeld Denemarken met een overheidsbeslag van 55,8 % van het BBP in 1999), hebben gemiddeld een kleinere gezinsgrootte (in Denemarken telt een gemiddeld gezin slechts 2,14 leden). Omgekeerd beschikken landen met een kleinere publieke omvang (bijvoorbeeld de Spaanse overheidssector met 38,67 % van het BBP) over grotere gezinnen (een typisch Spaans gezin telt 3,24 leden).

¹ Voor dezelfde dataset is de relatie tussen de openheid van de 23 OESO-economieën en het belastingniveau kleiner (namelijk 0,24). Statistisch domineert dus het effect van de gezinsgrootte op het effect van de openheid van de economie. Dit effect van openheid komt later aan de orde.



Source: United Nations 1973, 1997; U.S. Census Bureau 1999.

Figuur 3: De omvang van het gezin (Bongaarts, p. 5, 2001)



Figuur 4: Relatie gezinsgrootte en overheidsquote (Eurostat)

Om deze empirische vaststelling te duiden, starten we vanuit de taken van de overheid. Enerzijds eist het anorexia gezin dat de overheid bijkomende taken opneemt. Waar vroeger het gezin en de familie zelf instonden voor de zorgen voor zijn jongste en oudste leden, nemen met publieke middelen gesubsidieerde crèches en rusthuizen deze taak nu vaak over. Verscheidene taken die vroeger door het gezin werden uitgevoerd, zijn nu uitbesteed aan de welvaartsstaat. Om dit bij te benen, groeit de omvang van de publieke sector. Via een verplichte solidariteit tussen alle gezinnen creëert de overheid een nieuw vangnet die het oude familiale vangnet vervangt of ondersteunt.

Anderzijds ebt de bezorgdheid van jonge koppels over hun oude dag weg. Deze zijn er zich immers van bewust dat ze later van een gespecialiseerde opvang kunnen genieten bij zowel werkloosheid, ziekte als bejaardheid. De pamperende welvaartsstaat laat bijgevolg toe dat gezinnen kleiner worden omdat ze niet meer hoeven te rekenen op hun individuele vangnet.

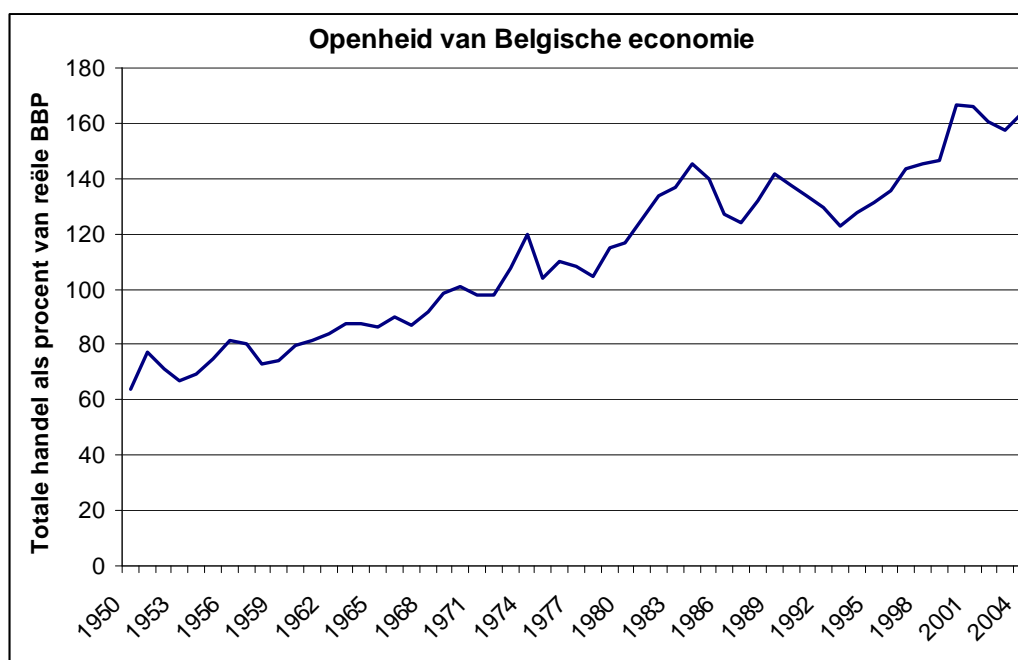
Uiteraard kan de causaliteit in de twee richtingen werken. Omdat de publieke sector aanzwelt en een ruim gespecialiseerd vangnet aanbiedt, kunnen de gezinnen zich als het ware permitteren om een geringe omvang te hebben. Omgekeerd, doordat de gezinnen kleiner zijn, eisen ze vanuit de collectieve voorzieningen een volwaardig vangnet.

Land	Aantal gezinsleden	Land	Aantal gezinsleden
Australië	2,6	Japan	2,67
Oostenrijk	2,45	Luxemburg	2,66
België	2,49	Nederland	2,26
Canada	2,6	Nieuw Zeeland	2,7
Denemarken	2,14	Noorwegen	2,2
Finland	2,16	Portugal	2,81
Frankrijk	2,42	Spanje	3,24
Duitsland	2,16	Zweden	2,17
Griekenland	2,82	Zwitserland	2,3
IJsland	2,58	VK	2,31
Ierland	3,11	VS	2,6
Italië	2,62		

Tabel 1: Aantal gezinsleden per land

- Op zoek naar een optimale overheidsomvang -

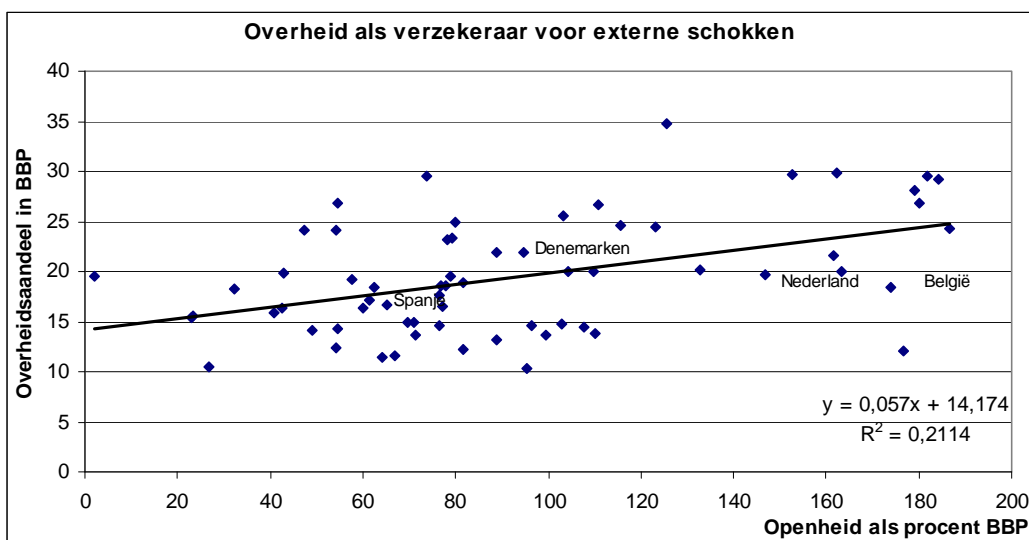
Er zijn ook andere elementen die de optimale overheidsinmenging beïnvloeden. Zo zijn er naast de micro-economische ook de macro-economische risico's. In onze globaliserende economieën wordt het aandeel van export en import in het BBP steeds groter. Voor België is deze trend zeer duidelijk. Figuur 5 stelt over een lange termijn de openheid van de Belgische economie voor, gemeten als de som van de export en import over het reële BBP. De recente ontwikkelingen in de evolutie van de handel, technologie en politieke systemen zorgen voor ongekende mogelijkheden om de welvaart in de wereld te verbeteren. Door een geglobaliseerde handel in goederen, diensten en productiefactoren kan de wereldbevolking ten volle de vruchten van een specialisatie in de comperatieve voordelen van een land of regio plukken.



Figuur 5: Openheid van de Belgische economie (Penn World tabel)

In een dergelijke open economie lijkt de effectiviteit van het overheidsbeleid steeds kleiner te worden aangezien bijvoorbeeld de multiplicatoreffecten naar het buitenland wegebben. In een originele bijdrage suggereerde Rodrik (1998) dat landen met een grotere openheid een meer omvangrijke publieke sector hebben. De kleine, extreem open economieën als Oostenrijk, Nederland, Noorwegen en België beschikken over 's werelds grootste aandelen van overheidsuitgaven t.o.v. BBP. Figuur 6, waar we de analyse weergeven voor een internationale steekproef van 66 landen, toont aan dat deze bevinding geen toeval is. Het verband (met een significante correlatie van 0,44)

is robuust voor het opnemen van andere controlevariabelen, voor andere maatstaven van overheidsomvang en voor zowel lage- als hoge inkomenslanden.



Figuur 6: Overheid als verzekeraar in een open economie (Penn World tabel, data 2004)

Een verklaring voor deze correlatie kan gevonden worden in het risico-avers gedrag van de samenleving. De burger vraagt (en krijgt) een grotere publieke sector als compensatie voor de grotere externe risico's die verbonden zijn met een open economie. Voor de geglobaliseerde wereldeconomie zal de totale volatiliteit van economische productie kleiner zijn dan de volatiliteit van productie in een apart land dankzij de wet van de grote getallen. Echter de inschakeling van een land of een regio in de wereldeconomie start de zoektocht naar comperatieve voordelen waar het land zich in zal specialiseren. Daardoor zal in een open economie, ceteris paribus, de productiestructuur minder gediversifieerd zijn. Aangezien de rest van de wereld niet kan instaan om de schokken in een bepaald land op te vangen, hebben de burgers geen boodschap aan een stabielere wereldeconomie maar telt enkel de stabiliteit van de gespecialiseerde binnenlandse productie. Een hoger niveau van overheidsuitgaven, gesubsidieerd via een verplichte sociale zekerheid, kan een uitkomst bieden om de consumptie te stabiliseren. Op die manier vormen de overheidsuitgaven een sociale verzekering voor samenlevingen die onderhevig zijn aan externe schokken en verzachten ze zo het risico (risk-mitigating). Een typisch voorbeeld daarvan zijn de werkloosheidsuitkeringen.

In navolging van de gangbare economische literatuur (de endogene groeitheorie) vormt het huidige niveau van het BBP per capita een derde en laatste correctiefactor. Aangenomen wordt dat landen met een hoger BBP per capita ook een grotere productieve en allocatieve efficiëntie vertonen onder meer dankzij de hogere scholingsgraad van de factor arbeid, de grotere kapitaalintensiteit en de technologische vooruitgang.

Om de optimale overheidsinmenging te berekenen, vergelijken we de lange termijn collectieve lastendruk en de lange termijn BBP groei van 23 goed vergelijkbare OESO-landen. Er werd geopteerd voor een lange termijnperspectief (het gemiddelde van de 1988-2004 periode) omdat dit allerhande (korte termijn) fluctuaties uitzuivert. Van alle 23 landen worden deze variabelen met elkaar vergeleken. Op die manier benchmarken we de prestaties van de landen. Aan de hand van statische analyses wordt er gecorrigeerd voor verschillen in voorkeur van overheidsinmenging (gezinsgrootte), de nood aan stabilisatiefunctie voor de economie (openheid) en het productiviteitsniveau van het land. Volgens deze benchmark is de Belgische publieke sector structureel en op lange termijn 3,9 procent te groot (zie tabel 2).

Opvallend is dat de meeste OESO-landen hun publieke sector zouden moeten inkrimpen. Uitzonderingen daarop zijn Ierland, Japan, Verenigd Koninkrijk en Zwitserland. Andere landen zitten ongeveer op het peil van hun benchmarkcijfer: Australië, Duitsland, Nederland, Portugal en de Verenigde Staten. Vooral de Scandinavische landen zouden sterk moeten inleveren. Enkele caveats dienen hierbij geplaatst te worden. Immers, onze normering vertrekt van de performantie van een economie in termen van groei en niet in termen van herverdeling van het inkomen en vermogen, wat eveneens een honorabele maatschappelijke doelstelling is. Daarnaast werken we met cijfergegevens over de collectieve lastendruk in brede zin, dus met inbegrip van de niet-fiscale ontvangsten. Voor sommige landen, bijvoorbeeld Noorwegen, kan dit cijfer fors opgeduwd worden door de baten van aardgas en oliewinning.

	Lange termijn col. lastendr* (1988-2004) (1)	Lange termijn benchmark omvang (2)	Verandering in lange termijn omvang (3) = (2)-(1)	Collectieve lastendruk in 2005 ** (4)	Verandering in omvang (5)=(2)-(5)
Australië	35,714	35,723	0,009	31,500	4,223
Oostenrijk	50,222	41,586	-8,637	44,000	-2,414
België	47,593	43,660	-3,933	46,400	-2,740
Canada	42,935	37,176	-5,760	33,900	3,276
Denemarken	56,160	48,784	-7,375	48,900	-0,116
Finland	54,501	48,950	-5,551	45,900	3,050
Frankrijk	49,136	40,893	-8,243	44,000	-3,107
Duitsland	44,779	45,322	0,543	36,000	9,322
Griekenland	40,716	37,240	-3,476	35,900	1,340
IJsland	42,084	36,686	-5,398	38,100	-1,414
Ierland	38,414	40,332	1,918	28,400	11,932
Italië	45,290	36,872	-8,418	42,600	-5,728
Japan	31,673	33,558	1,885	25,800	7,758
Luxemburg	46,379	41,041	-5,338	41,800	-0,759
Nederland	46,675	46,082	-0,593	39,200	6,882
Nieuw Zeeland	44,113	37,563	-6,550	34,900	2,663
Noorwegen	55,491	44,733	-10,758	43,500	1,233
Portugal	38,871	37,877	-0,993	33,900	3,977
Spanje	38,671	31,758	-6,913	35,600	-3,842
Zweden	61,829	50,498	-11,331	50,200	0,298
Zwitserland	33,253	38,708	5,455	30,300	8,408
VK	40,166	41,897	1,730	35,800	6,097
VS	33,537	32,838	-0,699	26,400	6,438
<i>gemiddelde</i>	<i>44,270</i>	<i>40,425</i>	<i>-3,845</i>	<i>37,957</i>	<i>2,469</i>
<i>St. afwijking</i>	<i>7,866</i>	<i>5,223</i>	<i>4,542</i>	<i>7,004</i>	<i>4,687</i>

*Collectieve lastendruk in brede zin

**collectieve lastendruk in de standaard betekenis

Tabel 2: De optimale overheidsquote (De Witte en Moesen, 2007, p. 15)

- Naar een hanteerbare benchmark –

Het lijkt ons interessant de voorgaande bevindingen aan te wenden om een concreet beleid in de steigers te zetten voor België. Daarvoor dienen nog enkele tussenstappen verduidelijkt te worden. Zo is het niet praktisch dat de structurele benchmark van 43,7% (kolom 2) vergeleken wordt met de feitelijke lastendruk van 47,6% (kolom 1) vermits dit het gemiddelde weergeeft voor de gehele periode 1988-2004. Wel verkieslijk is de collectieve lastendruk van een recent jaar, bijvoorbeeld 2005, te gebruiken als stapsteen voor een concreet beleid.

Voor België bedroeg de collectieve lastenquote (in de brede definitie) 49,1%. Ten opzichte van de structurele benchmark van 43,7% zou dit een reductie vereisen van 5,4% van het BBP. Vraag is of deze ingreep niet te zwaar zou zijn om in één legislatuur te verwezenlijken. Daarom wordt een mildere referentie voorgesteld in kolom 4 van tabel 2. Voor België (en ook voor de andere landen) wordt de collectieve lastendruk in de standaard betekenis gerapporteerd, dus zonder de niet-fiscale ontvangsten. Aldus kan afgeleid worden dat België de overheidsomvang van 2,74% zou moeten verminderen in verhouding tot het BBP. Dit cijfer zullen we voortaan als een richtsnoer hanteren voor het concrete beleid.

- Schuren langs de nullijn? -

Kunnen uit onze bevindingen normen gedistilleerd worden voor de volgende legislatuur? Daarvoor is het vooreerst nodig dat we zicht krijgen op de reële groei en de inflatie in de volgende jaren. De referenties bij uitstek zijn daarvoor de prognoses van het Planbureau. Voor de volgende jaren rekent het Planbureau op een gemiddelde reële groei van 2,1% en een inflatie van 1,9%. Dit geeft een nominale groei van het BBP van gemiddeld 4% per jaar.

Wat het budgettaire overheidsoptreden betreft gaat het Planbureau uit van een ongewijzigd beleid aangezien er op dit ogenblik nog geen regeerakkoord is en de beleidsintenties nog moeten vorm krijgen. Dit komt erop neer dat de collectieve uitgavenquote ongeveer hetzelfde blijft in de periode 2008-2011. Deze cijfers vindt men in tabel 3 in de kolom met als titel 'uitgavenquote bij onveranderd beleid'. Bemerk dat het Planbureau in deze prognoses met de collectieve uitgavenquote werkt die ligt lichtjes hoger dan de collectieve lastenquote in de brede zin.

Om voor de volgende federale legislatuur een uitgaventraject vast te leggen, zijn diverse varianten mogelijk. Een eerste en strenge variant is de bevrozing van de nominale uitgaven. Dit betekent dat het nominale bedrag van de uitgaven constant gehouden wordt, wat neerkomt op een inkrimping van de reële beleidsruimte. De teller blijft dus constant terwijl de noemer toeneemt met de nominale groei (4%) van het BBP. Aldus zou in 2011 de uitgavenquote 43,7% bedragen, net het cijfer van de structurele benchmark van de vorige secties. Hierbij botsen we echter op de prangende vraag of dit wel politiek haalbaar is vermits de uitgavenreductie 5,2% van het BBP zou bedragen.

In een tweede variant laten we de uitgaven toenemen met het inflatiepercentage van 1,9% zodat de reële beleidsruimte constant blijft. De uitgavenquote wordt dan gereduceerd met 3,9%, dit is precies de ingreep die nodig was om de structurele benchmark te halen (het gemiddelde van de periode 1988-2004).

In een derde en milde variant wordt het richtsnoer uit tabel 2 terug opgenomen waaruit blijkt dat een vermindering van de uitgavenquote met 2,74% wenselijk is. Deze doelstelling kan bereikt worden als de overheidsuitgaven in de komende legislatuur gemiddeld met 2,58% per jaar toenemen (wat minder is dan de 4% nominale groei). Dit scenario houdt in dat de reële beleidsruimte alleszins intact gehouden wordt (correctie voor inflatie) en er toch een beperkte additionele budgettaire armslag gegeven wordt (afgerond 1/3 van de reële groei van de economie).

	uitgaven overheid (milj. euro)	BBP (milj. euro)	groei uitgaven	uitgavenquote bij onveranderd beleid (*)	uitgavenquote bij nullijn scenario	daling omvang publieke sector
Nullijn: scenario constante uitgaven						
2007	160.431	327.621		0,490	0,490	0,000
2008	168.089	341.354	4,773	0,492	0,492	0,000
2009	168.089	355.201	0,000	0,490	0,473	1,696
2010	168.089	369.502	0,000	0,490	0,455	3,489
2011	168.089	384.494	0,000	0,489	0,437	5,214
Nullijn: scenario groei met inflatie						
2007	160.431	327.621		0,490	0,490	0,000
2008	163.479	341.354	1,900	0,492	0,479	1,350
2009	166.585	355.201	1,900	0,490	0,469	2,120
2010	169.750	369.502	1,900	0,490	0,459	3,039
2011	172.976	384.494	1,900	0,489	0,450	3,943
Tussenliggend scenario						
2007	160.431	327.621		0,490	0,490	0,000
2008	164.749	341.354	2,692	0,492	0,483	0,978
2009	168.961	355.201	2,556	0,490	0,476	1,451
2010	173.229	369.502	2,526	0,490	0,469	2,098
2011	177.660	384.494	2,557	0,489	0,462	2,725

Tabel 3: Varianten van uitgavenbeheersing

(*) Prognose Planbureau

- Welke zijn de implicaties voor het beleid? -

In de voorbije legislaturen was de normering van de openbare financiën minder gericht op de beheersing van de uitgaven dan het bereiken van een nulsaldo. Meevaller daarbij was de trendmatige daling van de rentevoeten, goed voor een “rentebonus” van afgerond 4 pct. van het BBP over de periode 1999-2007. Toch diende geregeld toevlucht gezocht te worden tot budgettaire alchemie om een formeel nulsaldo te kunnen verkrijgen. Minder fraaie voorbeelden daarvan zijn de overname van pensioenfondsen met kapitalisatiestelsel van (semi) publieke instellingen, de verkoop van overheidsgebouwen of de effectisering van belastingschulden. Hoe dan ook, men heeft kunnen vermijden dat de openbare financiën terug naar een substantieel deficit zouden afzakken, een euvel waar diverse partnerlanden van de EU niet in geslaagd zijn.

Thans lijkt het aangewezen een expliciete norm voor de uitgaven af te spreken voor de volgende legislatuur. Uit de voorgaande analyse volgt dat een uitgavenstijging met 2,58 pct. per jaar én verdedigbaar is én haalbaar moet zijn. Dit om verschillende redenen.

- Het percentage van 2,58 pct. toename per jaar volgt uit een analyse waarbij van België de “optimale” omvang van de overheid berekend wordt vanuit het perspectief van economische groei. Binnen 4 jaar zal de uitgavenquote met 2,7 pct. gedaald zijn, precies het excedent van het huidige uitgavenpeil t.o.v. de theoretische norm in een “mild” scenario.
- Met 2,58 pct. toename per jaar kan de reële beleidsruimte intact gehouden worden (het Planbureau rekent een inflatie voor van gemiddeld 1,9 pct. per jaar). Daarenboven is er enige ruimte voor additionele beleidsinitiatieven (ongeveer 1/3 van de voorspelde reële groei van 2,1 pct. per jaar). Uiteraard kunnen nieuwe projecten en acties ook gefinancierd worden vanuit een herschikking van de bestaande uitgaven.
- In de hypothese van (i) een nulsaldo als vertrekbasis en (ii) een beleid waarbij de globale belastingdruk constant gehouden wordt zullen de openbare financiën op het einde van de legislatuur een overschot vertonen van 2,7 pct. Dit is een nuttige uitkomst gelet op de uitdaging van de vergrijzing. Er mag ook beklemtoond worden dat bij een constante collectieve lastendruk toch de progressiviteit van de directe belastingen, in casu de personenbelasting, kan geneutraliseerd worden (de zgn. ‘bracket creep’). Ook interne verschuivingen tussen directe en indirecte belastingen alsook de para-fiscaliteit (bijdragen aan de sociale zekerheid) blijven uiteraard mogelijk.

Tot slot wensen we nog even twee misverstanden op te helderen.

- Vaak wordt een reductie van de uitgavenquote geassocieerd met een daling van het absolute bedrag van de uitgaven. Dit is geenszins het geval. Voor een daling van de uitgavenquote volstaat het dat de nominale uitgaven minder snel stijgen (teller) dan de nominale groei van het BBP (noemer).
- Daarnaast wordt veelal intuïtief aangenomen dat een daling van de uitgavenquote als het ware automatisch leidt tot een verlies van de kwaliteit van de publieke dienstverleningen. Dit is onjuist. In het voorgestelde schema is er een correctie voor inflatie en wordt een (klein) gedeelte van de reële groei doorgespeeld naar de uitgaven. Het reële beleidspotentieel wordt dus intact gehouden en kan zelfs lichtjes toenemen. Daarenboven hebben diverse studies aangetoond dat het overheidsapparaat in België significante efficiëntiewinsten kan boeken. D.w.z. dat de kwaliteit van de dienstverlening kan behouden blijven zelfs met een vermindering van de nominale overheidsuitgaven.

- Contact gegevens -

Het achterliggende theoretisch en empirisch model is uitgewerkt in Kristof De Witte and Wim Moesen, *Sizing the Government*, Department of Economics, K.U.Leuven, June 2007, mimeo, 17 p.

Wim Moesen en Kristof De Witte

Naamsestraat 69

3000 Leuven

Telefoon prof. Wim Moesen: 016 62 68 24

Telefoon Kristof De Witte: 016 32 68 50

Email contact: Wim.Moesen@econ.kuleuven.be